

Français : exercice d'écriture

Halloween arrive bientôt... La tradition veut que nous nous racontions, près d'un feu ou une lampe torche sous le menton, des histoires d'horreur.
Pourquoi ne pas s'y essayer en classe ?

Tâche : Réalise une nouvelle et lis la à la classe.

Consigne : D'abord, fais les **rappels de conjugaison**. Ensuite, écris le premier jet de ton histoire et montre la à ton professeur. Fais les possibles retouches et écris la version finale du texte. Finalement, lis ta nouvelle à la classe.

RAPPELS :

Conjugue les verbes suivants à l'**indicatif imparfait** :

<u>AVOIR</u>	<u>ETRE</u>	<u>ALLER</u>
<u>MANGER</u>	<u>FINIR</u>	<u>VOIR</u>

L'imparfait est **principalement utilisé pour exprimer une action passée pouvant durer, être habituelle ou répétée**. Il peut avoir trait au déroulement d'une action et être également employé pour faire état de descriptions.

Conjugué les verbes suivant à l'**indicatif passé composé** :

<u>AVOIR</u>	<u>ETRE</u>	<u>ALLER</u>
<u>MANGER</u>	<u>FINIR</u>	<u>VOIR</u>

Le passé composé est le temps passé de l'indicatif présent. Il sert à **exprimer un événement passé dans un discours qui a des conséquences dans le présent**.
Exemple : J'ai apporté des fleurs à ma femme. Cela implique que ma femme a toujours ces fleurs en ce moment.

Essaie, à ton tour, de trouver des **exemples d'utilisation du passé composé** dans un texte.

1 :

2 :

3 :

4 :

5 :

Conjugué les verbes suivant à l'**indicatif passé simple** :

<u>AVOIR</u>	<u>ETRE</u>	<u>ALLER</u>
<u>MANGER</u>	<u>FINIR</u>	<u>VOIR</u>

Le **passé simple** est **utilisé** pour raconter l'histoire, les actions qui font **progresser** le **récit**. Le passé simple est le temps idéal pour décrire un **événement soudain** dans le récit et dont **le début et la fin sont clairement exprimés**. Exemple : la foudre s'écrasa sur le paratonnerre de la tour d'en face.

Essaie, à ton tour, de trouver des **exemples d'utilisation du passé simple** dans un texte.

1 :

2 :

3 :

4 :

5 :

Conjugué les verbes suivant à l'**indicatif présent** :

<u>AVOIR</u>	<u>ETRE</u>	<u>ALLER</u>
<u>MANGER</u>	<u>FINIR</u>	<u>VOIR</u>

Essaie, à ton tour, de trouver des **exemples d'utilisation de l'indicatif présent** dans un texte.

1 :

2 :

3 :

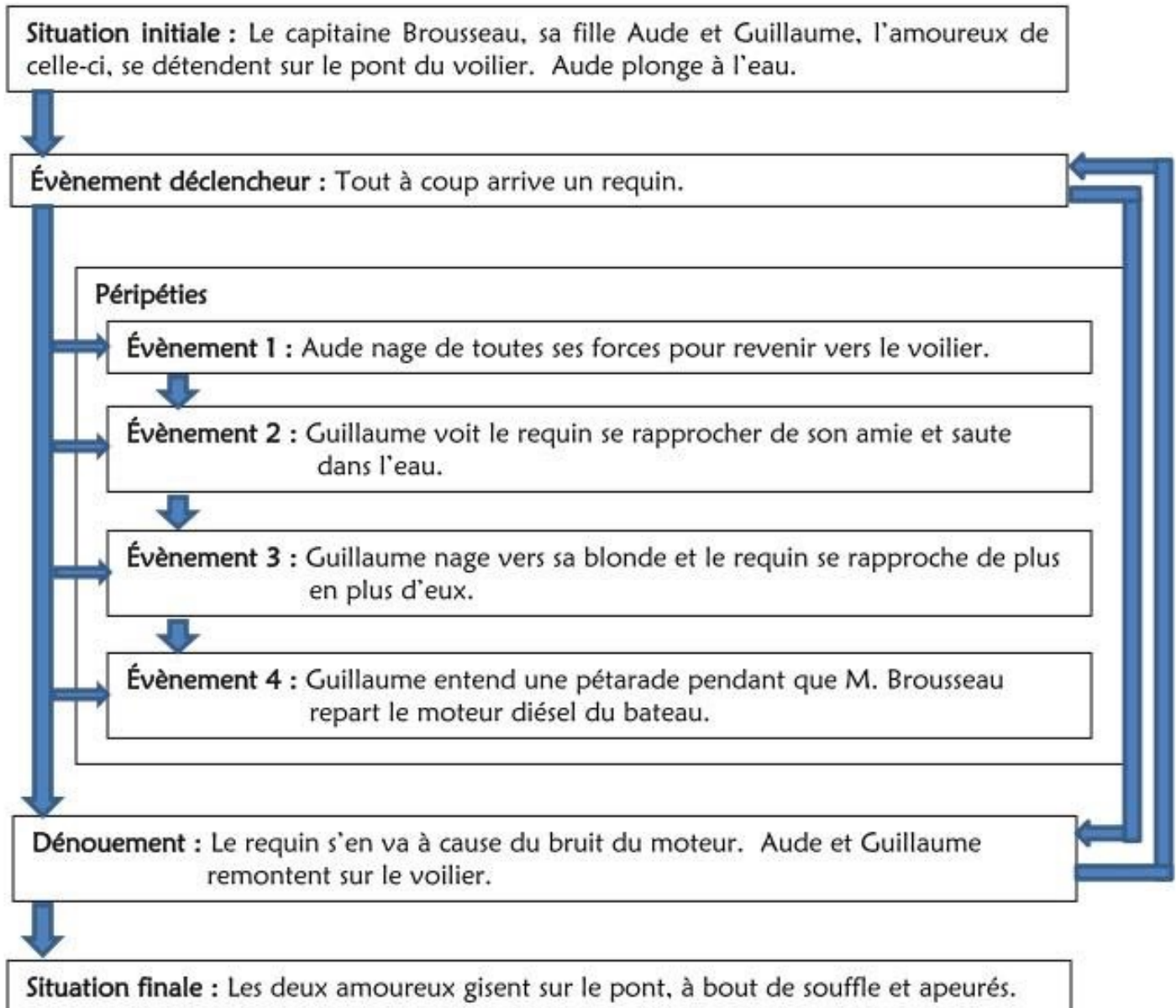
4 :

Passons à la réalisation de la nouvelle...

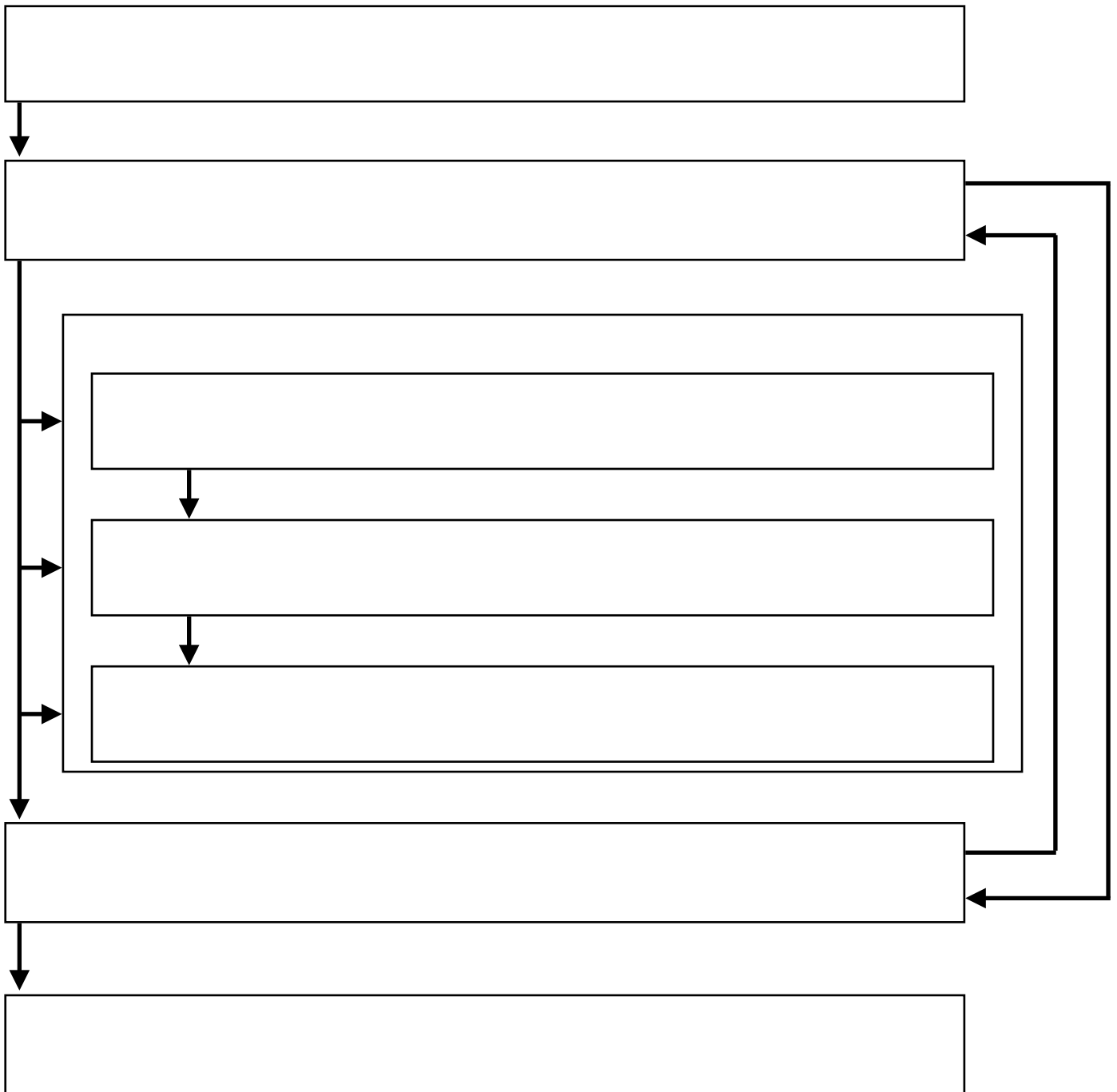
D'abord, réalise un schéma narratif, voici un exemple pour t'aider :

Schéma narratif

Épisode du roman *Le trésor de Brion*



Ton schéma :



Résume en quelques lignes ta nouvelle :

.....

.....

.....

.....

.....

[illegible]

[illegible]

Grille d'évaluation : **ECRIS**

NON = 0/30

Critères :	Indicateurs :	Pondération :
Pertinence	Il s'agit d'une histoire effrayante / d'épouvante.	OUI - NON
	Le texte est une nouvelle.	OUI - NON
Intelligibilité	Présence de paragraphe.	/5
	Suite narrative logique.	/5
	Phrases correctement construites.	/5
	Narrateur interne ou externe.	/5
Recevabilité	Orthographe (-1pt par faute)	/5
	Syntaxe (- 1pt par faute)	/5

Grille d'évaluation : **ORAL**

communication, contenu	structures, grammaire	vocabulaire	fluidité	prononc., intonation	attitude	total
0 1 2 3 4 5	0 1 2 3 4	0 1 2 3 4	0 1 2	0 1 2 3	0 1 2	

Remarques :