



**SPEELGOED
MUSEUM** MECHELEN
VZW

QUEL TYPE DE
JOUEUR ES-TU ?



FAIS LE TEST !



MECHELEN

Vlaanderen
verbeelding werkt

ERKENN
MUSEUM

On joue tous !

Dossier éducatif

Table de matières

Préface	p. 2
<i>On joue tous !</i>	p. 3
Socles de compétences	p. 5
Missions en classe	p. 6
Mission : Qu'est-ce qu'il fait le Musée du Jouet ?	p. 6
Mission : Placez le jouet dans la bonne période.	p. 7
Annexes	p. 9
Fiche de mission 1 : Qu'est-ce qu'il fait le Musée du Jouet ?	p. 10
Fiche de mission 2 : Placez le jouet dans la bonne période.	p. 11
Portraits	p. 12
Fiches de jouets	p. 17
Fiches d'inventaire	p. 38

Chers enseignants,

Merci de participer au projet *On joue tous !*. Grâce à votre participation, nous nous mettons au travail.

- Votez pour les jouets favoris de différentes générations.
- Aidez-nous à définir notre politique de collection, ainsi le musée conservera ce que le public trouve important.
- Choisissez avec nous quels objets de la collection doivent être exposés dans le nouveau Musée du Jouet qui ouvre ses portes à l'automne 2024.

On joue tous ! comprend un outil numérique participatif et un dossier éducatif.

Le dossier éducatif peut être utilisé comme préparation à l'outil numérique. Les missions dans le dossier permettent aux élèves de prendre connaissance du fonctionnement du Musée du Jouet et de sa collection. Les élèves comprendront en quoi consistent les fonctions d'un musée d'une part et ils seront introduits à la politique de collection du Musée du Jouet d'autre part. Ils comprendront qu'une collection doit être assez différenciée ; chaque génération doit s'y reconnaître.

Par **l'outil participatif** anonyme, les enfants et les adultes peuvent déterminer leurs jouets favoris. L'outil est à seuil bas pour qu'aussi les jeunes enfants puissent y travailler avec. Vous le trouvez sur onjouetous.be.

Nous avons hâte de connaître les résultats de l'outil numérique !

Team Musée du Jouet



On joue tous !

Le Musée du Jouet

Le Musée de Jouet a une des plus grandes collections de jouets de l'Europa où l'on peut (re)découvrir la culture du jeu et les jouets d'autrefois et d'aujourd'hui dans notre pays. Dans le cadre du déménagement (prévu en 2024), nous voulons actualiser la collection et représenter la culture du jeu belge aussi complète que possible.

Afin de s'informer sur la façon de jouer de la population belge, le Musée du Jouet lance le projet *On joue tous !* le jour de la fête de Saint-Nicolas.

Jouer, c'est pour tous

Le projet participatif *On joue tous !* s'adresse à tout le monde - comme le dit le titre. Le Musée du Jouet souhaite transmettre le message que les enfants aussi bien que les adultes jouent. Les répondants nés avant 2011 sont interrogés sur leur façon de jouer en tant qu'enfant, mais également sur leur façon actuelle de jouer .

Qui peut participer ?

Nous envisageons d'atteindre le plus de participants possible de partout en Belgique (la Flandre, la Wallonie et Bruxelles). L'outil est disponible en néerlandais, français et anglais. Afin que les résultats représentent la population belge en entier, nous nous adressons à un public diversifié, à savoir de tous les âges et de toutes les régions. À ce but, nous misons sur une large gamme de canaux de communication, ciblant des groupes spécifiques.

Vu que nous nous adressons à un public large et divers, l'outil est conçu de manière à ce que les enfants savent participer facilement. Il ne prend que 5 à 10 minutes de temps et se compose surtout d'images. Cela rend l'enquête aussi plus accessible aux répondants qui ne maîtrisent pas une des trois langues.

Pourquoi y participer ?

Les résultats du projet participatif alimenteront le futur Musée du Jouet. Ils détermineront en grande partie quels objets et quelles histoires y seront présentés. En outre, ils nous fourniront une image du patrimoine du jeu qui est représentative d'un grand groupe de personnes. L'enquête révélera en plus les lacunes dans la collection, ce qui permettra au musée d'ajuster ses priorités d'acquisition dans le cadre du développement de la collection. En d'autres termes, les participants auront leur mot à dire sur quels objets du patrimoine du jeu doivent être présentés et conservés au Musée du Jouet dans le futur.

Lors d'une prochaine étape du projet, les participants auront l'opportunité de nous envoyer une histoire ou un souvenir par rapport aux jeux. Parmi eux, nous voudrions en interviewer quelques-uns à ce sujet. Ces témoignages seront filmés et auront une place dans le nouveau Musée du Jouet.

Pendant la dernière étape, nous aborderons les traditions de jeu les plus représentatives en Belgique sur base des résultats de l'enquête. Pour sauvegarder ce patrimoine immatériel, nous lancerons des actions dans et en dehors du musée en collaboration avec les associations de protection du patrimoine concernées.

Missions d'introduction en classe

Les missions d'introduction en classe permettent aux élèves de prendre connaissance du fonctionnement du Musée du Jouet et de sa collection variée. Ils comprendront pourquoi il est important de remplir l'outil participatif *On joue tous !*.

Fonctionnement de l'outil participatif

L'outil participatif à bas seuil est facile à utiliser. L'enquête est anonyme.

Après que le répondant a choisi la langue (français, néerlandais ou anglais), il est dirigé vers quelques questions sociodémographiques. Celles-ci portent sur le genre, le lieu de naissances (nous nous limitons aux régions de Flandre, de la Wallonie et de Bruxelles) et l'année de naissance.

Ensuite, l'outil pose quelques questions à choix multiple sur la façon de jouer du répondant (Est-ce que tu aimes bien jouer aux jouets ? À quelle fréquence est-ce que tu joues ?).

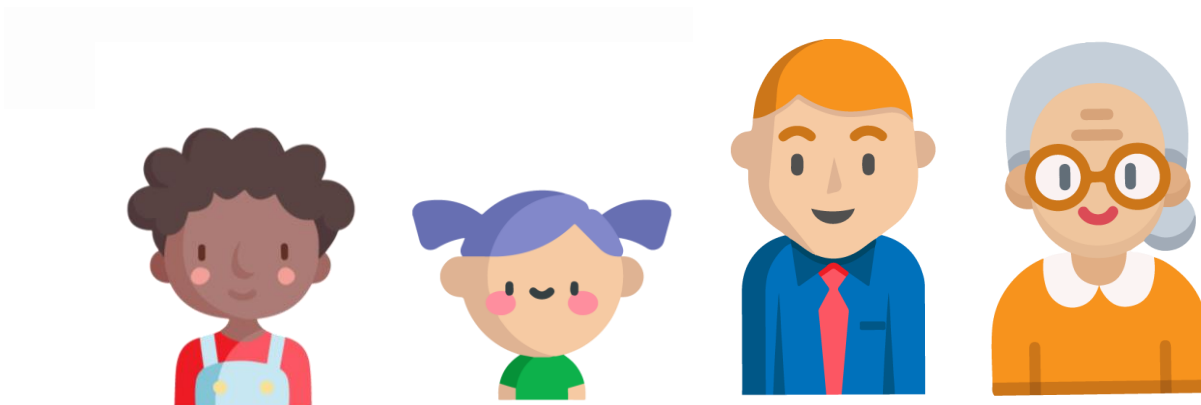
Puis, le répondant peut "aller au magasin". Il verra plusieurs séries de photos des jouets, comme s'il feuilletait un catalogue de jouets. Il choisit à chaque fois ses 2 ou 3 jouets favoris de la série en question. L'outil détermine ainsi la catégorie de jouet favorite du répondant (p.ex. les jouets de construction, les peluches, les poupées). À la page suivante, il est demandé au répondant de spécifier quel jouet il préfère dans sa catégorie favorite (p.ex. Tu aimes bien jouer aux peluches ! Quelle est ta peluche favorite ? → Winnie l'ourson).

Les répondants qui ont indiqué qu'ils jouent chaque jour ou chaque semaine aux jeux vidéo, sont interrogés de la même manière sur leurs jeux vidéo favoris. Dans un premier temps, l'outil définit sa catégorie favorite sur base des choix qu'il a fait dans le catalogue des jeux vidéo. Ensuite, il lui est demandé de spécifier.

Pour les enfants qui sont nés après 2010, l'outil prend fin à ce point-là. Les répondants moins jeunes auront le choix de continuer "aller au magasin" des jouets (et jeux vidéo) favoris d'antan. Cette partie se déroule de la même manière que pour les jouets et les jeux vidéo actuels.

Les photos montrées ne sont pas toujours les mêmes, mais différent selon la génération dont le répondant fait partie.

Chacun saura son type de joueur à la fin de l'enquête sur base de ses catégories de jouets et/ou jeux vidéo favoris.



Socles de compétences

Lors de la réalisation des missions et de l'utilisation de l'outil participatif, vous travaillez à des objectifs d'apprentissage qui s'inscrivent dans le cadre des Socles de compétences.

- Français
 - Lire et comprendre une mission.
 - Lire et comprendre un texte. Extraire les informations les plus importantes d'un texte et les résumer.

- Néerlandais
 - Le dossier éducatif en néerlandais peut être utilisé aux cours de néerlandais.
 - Les élèves élargissent leur vocabulaire néerlandais.
 - Lors du cours de néerlandais, les élèves pratiquent leur vocabulaire, syntaxe et compétence orale à l'aide des missions concrètes.

- Anglais
 - Le dossier éducatif en anglais peut être utilisé aux cours d'anglais.
 - Les élèves élargissent leur vocabulaire anglais.
 - Lors du cours d'anglais, les élèves pratiquent leur vocabulaire, et compétence orale à l'aide des missions concrètes.

- Éveil : formation historique et géographique (comprenant la formation à la vie sociale et économique)
 - Manifester de l'intérêt pour les jouets à travers le temps dans la société.
 - Apprendre davantage sur les jeux et les jouets à travers le temps.
 - Être capable d'estimer la période dont sont issus les différents jouets.

- Éducation par la technologie
 - Appliquer des compétences numériques.

- Éducation à la philosophie et à la citoyenneté
 - Coopérer avec les camarades de classe dans de petits groupes.
 - Se coordonner avec les camarades de classe en respectant les règles sociales.
 - Prendre des décisions ensemble.
 - Oser parler et expliquer les informations trouvées devant la classe.
 - Pouvoir et oser faire ses propres choix sur leurs jouets favoris.

Missions en classe

MISSION 1: Qu'est-ce qu'il fait le Musée du Jouet ?

INFORMATIONS POUR L'ENSEIGNANT



Objectif

Le jeu 'Qu'est-ce qu'il fait le Musée du Jouet ?' permet aux élèves :

- de prendre connaissance des différentes fonctions d'un musée : collectionner, conserver, faire de la recherche, présenter et organiser ainsi que participer.
- de s'introduire au fonctionnement d'un musée
- de comprendre pourquoi la participation au projet *On joue tous !* est importante.

Division en groupes

Divise la classe en 5 groupes.

Méthodique

Dans leur portrait 5 employés racontent d'une des fonctions au musée. Vous trouverez ces portraits en annexe.

Chaque groupe lit un portrait d'un employé. Les élèves choisissent les informations les plus importantes et en discutent. Une personne du groupe présente brièvement le portrait aux autres groupes.

Matériels

- 5 portraits
- brouillon et quoi à écrire

MISSION DES ÉLÈVES



Introduction

Vous connaissez sans doute un musée, peut-être vous connaissez même le Musée du Jouet à Malines. Un musée a une collection et montre celle-ci au public. Un musée fait par contre beaucoup plus. Il a 5 fonctions à accomplir. Cette mission vous fera connaître les fonctions d'un musée.

Division en groupes

Vous serez divisés en 5 groupes.

Mission

Par groupe vous recevez des informations d'un employé sur une des fonctions au musée.

- Une personne du groupe lit le portrait à haute voix
- Discutez de ce que l'employé vous raconte à l'aide des questions du portrait. Résumez cela brièvement pour chaque question.
- Décidez qui présentera le portrait à vos camarades de classe.
- Chaque groupe présente à son tour le portrait d'un employé du musée aux autres.

MISSION 2 : Placez le jouet dans la bonne période.

INFO POUR L'ENSEIGNANT



But

La mission 'Placez le jouet dans la bonne période' permet aux élèves de :

- prendre connaissance des jouets des différentes générations.
- d'essayer de faire une bonne estimation du nom et de la période des jouets.
- d'apprendre à chercher des informations sur la fiche d'inventaire. Ils contrôlent leurs réponses et les modifient si nécessaire.
- d'apprendre à créer une frise chronologique à l'aide des photos des objets.

Division en groupes

Divise la classe en 5 groupes.

Méthodique

Chaque groupe reçoit 3 photos de jouets. Les élèves réfléchissent d'une réponse pour compléter les informations manquantes.

Ensuite, ils contrôlent leurs réponses à l'aide des fiches d'inventaires et les modifient si nécessaire (niveau de difficulté 2).

Finalement, ils lient les photos à la bonne génération (niveau de degré 1) ou ils créent tous ensemble une frise chronologique à l'aide des photos des objets (niveau de degré 2).

Matériels

- photos des 15 objets (en annexe)
- brouillon et quoi à écrire
- 15 fiches d'inventaire (en annexe)
- mur ou tableau noir où on peut afficher les 15 fiches l'un à côté de l'autre + des adhésifs ou aimants

MISSION DES ÉLÈVES



Introduction

Cette mission vous permettra de découvrir la collection du Musée du Jouet. La collection est très variée et comprend des jouets de différentes générations. Est-ce que vous pouvez donner plus d'informations sur les jouets et les placer dans la bonne période ?

Division en groupes

Vous serez divisés en 5 groupes.

Mission

Partie 1 :

Niveau de difficulté 1 et 2

Pour cette mission vous devenez les employés du Musée du Jouet ! Chaque groupe reçoit 3 photos d'un jouet. Regardez la photo ensemble et essayez de compléter les informations manquantes pour les questions suivantes :

- nom

- type de jeu :
musique - jouets de construction - jouets créatifs - poupées - peluches - véhicules
- jeux de société - puzzle - figurines - jouets de mouvement - ordinateurs de jeu -
jouets optiques - théâtre de marionnettes - ...

- période :
 - niveau de difficulté 1 : grands-parents - parents - génération actuelle
 - niveau de difficulté 2 : 1945 à 1975 - 1975 à 2000 - 2001 à maintenant

Niveau de difficulté 2

Quand vous êtes prêts, vous recevez de votre enseignant une fiche d'inventaire. Contrôlez si les informations sont correctes, modifiez si nécessaire. Décidez qui parmi vous présentera quel jouet à vos camarades de classe.

Partie 2 :

Niveau de difficulté 1

L'enseignant fait 3 collections : grands-parents, parents et enfants. Mettez les photos dans la bonne collection. Parcourez les différentes photos pour chaque collection. Est-ce que vous connaissez les jouets sur la photo (encore) ? Est-ce que vous y avez joué ?

Niveau de difficulté 2

Tous les groupes aident à créer une frise chronologique. Mettez tous les jouets en ordre chronologique à l'aide des informations.

Parcourez ensuite les jouets sur la frise chronologique et présentez-les brièvement aux autres.

Annexes

Fiches des missions

- Fiche de mission 1 p. 10
- Fiche de mission 2 p. 11

Fiches de portrait

- Collectionner p. 12
- Conserver p. 13
- Faire de la recherche p. 14
- Présenter et organiser p. 15
- Participer p. 16

Fiches de jouet

p. 17

Fiches d'inventaire

p. 38



FICHE DE MISSION 1 : Qu'est-ce qu'il fait le Musée du Jouet ?

Introduction

Vous connaissez sans doute un musée, peut-être vous connaissez même le Musée du Jouet à Malines. Un musée a une collection et montre celle-ci au public. Un musée fait par contre beaucoup. Il a 5 fonctions à accomplir. Cette mission vous fera connaître les fonctions d'un musée.

Division en groupes

Vous serez divisés en 5 groupes.

Mission

Chaque groupe reçoit des informations d'un employé sur une des fonctions au musée.

- Une personne du groupe lit le portrait à haute voix
- Discutez de ce que l'employé vous raconte à l'aide des questions du portrait. Résumez cela brièvement pour chaque question.
- Décidez qui présentera le portrait à vos camarades de classe.
- Chaque groupe présente à son tour le portrait d'un employé du musée aux autres.

FICHE DE MISSION 2 : Placez le jouet dans la bonne période.



Introduction

Cette mission vous permettra de découvrir la collection du Musée du Jouet. La collection est très variée et comprend des jouets de différentes générations. Est-ce que vous pouvez donner plus d'informations sur les jouets et les placer dans la bonne période ?

Division en groupes

Vous serez divisés en 5 groupes.

Mission partie 1

Niveau de difficulté 1 et 2

Pour cette mission vous devenez les employés du Musée du Jouet ! Chaque groupe reçoit des photos d'un jouet. Regardez la photo ensemble et essayez de compléter les informations manquantes pour les questions suivantes :

- nom
- type de jeu :
musique - jouets de construction - jouets créatifs - poupées - peluches - véhicules
- jeux de société - puzzle - figurines - jouets de mouvement - ordinateurs de jeu -
jouets optiques - théâtre de marionnettes - ...
- période :
 - niveau de difficulté 1 : grands-parents - parents - génération actuelle
 - niveau de difficulté 2 : 1945 à 1975 - 1975 à 2000 - 2001 à maintenant

Niveau de difficulté 2

Quand vous êtes prêts, vous recevez de votre enseignant une fiche d'inventaire. Contrôlez si les informations sont correctes, modifiez si nécessaire. Décidez qui parmi vous présentera quel jouet à vos camarades de classe.

Mission partie 2

Niveau de difficulté 1

L'enseignant forme 3 collections : grands-parents, parents et enfants. Mettez les photos dans la bonne collection. Parcourez les différentes photos pour chaque collection. Est-ce que vous connaissez les jouets sur la photo (encore) ? Est-ce que vous y avez joué ?

Niveau de difficulté 2

Tous les groupes aident à créer une frise chronologique. Mettez tous les jouets en ordre chronologique à l'aide des informations.

Parcourez ensuite les jouets sur la frise chronologique et présentez-les brièvement aux autres.

COLLECTIONNER

Tom, quelle est ta fonction au musée ?

Je travaille au service scientifique et je m'occupe de la collection du musée. En collaboration avec mes collègues, je fais en sorte que nous ayons une belle collection variée. Cela signifie que nous collectionnons des jouets de différentes générations, mais aussi des types de jouets très divers. De cette manière, le musée souhaite présenter à ses visiteurs un panorama complet des jeux et jouets à travers le temps.



Pourquoi est-il important de conserver des jouets dans un musée ?

En tant que musée nous voulons montrer à quels jeux et à quels jouets on jouait autrefois d'une part et quels jeux et jouets les enfants connaissent aujourd'hui d'autre part. Il est important de garder des jeux et des jouets, pour que nous ne les oublions pas.

Comment le musée crée-t-il sa collection ?

La collection est créée grâce aux dons des gens ou des entreprises. Nous achetons aussi des jouets nous-mêmes et nous pouvons emprunter des jouets de collectionneurs et d'autres musées pour des expositions temporaires.

Comment déterminez-tu si un jouet peut compléter la collection du musée ?

Pour déterminer si un jouet peut compléter notre collection, nous nous posons quelques questions. Est-ce qu'il s'agit d'un jouet ? Est-ce que ce jouet manque à notre collection ? Est-ce qu'il est encore en bon état ? Est-ce qu'il se rapporte bien à notre histoire ? Si nous pouvons répondre par « oui » à chaque fois, il est très probable que l'objet enrichira notre collection.

Quel est ton jouet favori dans la collection du Musée du Jouet ?

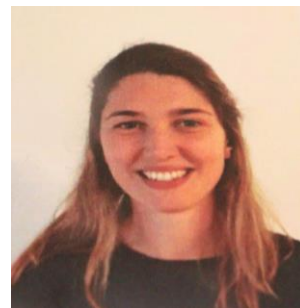
Mon jouet favori de notre collection est le bus Volkswagen bleu en miniature de Matchbox. Je l'avais lorsque j'étais enfant et je m'imaginais souvent partir en voyage dans ce bus. Des années plus tard, j'ai acheté un vrai bus Volkswagen T2 avec lequel j'adore conduire. J'ai commencé à collectionner ces bus en miniature. Pour le moment j'en ai plus que 1000... un passe-temps incontrôlable !



CONSERVER

Vanessa, quelle est ta fonction au musée ?

Je suis la conservatrice du musée. En collaboration avec mes collègues, je m'occupe à conserver les jeux et les jouets d'antan et d'aujourd'hui pour vos enfants, vos petits-enfants, vos arrière-petits-enfants et ainsi de suite, pour qu'on puisse tous découvrir comment on jouait autrefois et comment on joue maintenant.



Que faites-vous avec les jouets que vous recevez ?

Les jouets que nous recevons sont nettoyés et contrôlés d'abord. Au cas où le jouet ou le jeu n'est pas complet, nous vérifions si nous pouvons le compléter. Nous donnons à l'objet un numéro séquentiel. Dans une base de données (l'inventaire), nous notons un maximum d'informations : de quel type de jeu il s'agit, à qui l'objet a appartenu, où, quand et par qui l'objet a été fabriqué, à quoi l'objet ressemble, les mesures, le matériau dont il a été fabriqué (bois, métal, plastique...), où il se trouve dans le musée...

L'objet est pourvu d'une petite carte ou d'une étiquette avec son numéro et son emplacement. Il est emballé de manière à être préservé le mieux possible pour l'avenir et il est placé au bon endroit dans le dépôt.

Comment et où les jouets sont-ils conservés ?

D'abord, les jouets sont emballés. L'emballage dépend du matériau. La plupart des jouets sont conservés dans des cartons remplis de matériel de protection (p.ex. papier de soie), plus ou moins sur mesure de l'objet en question.

Les jouets sont conservés dans le dépôt. Le dépôt est un grand espace où les objets non exposés sont stockés. Dans le dépôt, il y a des étagères pour mettre les objets dessus. Les jouets sont rangés par catégorie (poupées, voitures, jeux de société, ...), par type, par format et par matériau. Tout est donc bien classé, pour les retrouver facilement.

Quel est ton jouet favori dans la collection du Musée du Jouet ?

J'étais toujours très créative. Un jouet de mon enfance dont j'ai de beaux souvenirs, est le jeu *Dessignons la mode* de MB. Par le cadran tu peux combiner les vêtements. En mettant un papier sur les modèles et en passant dessus avec une craie, tu conçois tes propres créations de mode, que tu peux ensuite colorier et découper.



FAIRE DE LA RECHERCHE

Anne-Sophie, quelle est ta fonction au musée ?

Je suis collaboratrice de projet au Musée du Jouet. Le projet auquel je travaille s'appelle *On joue tous !* Avec cette recherche nous souhaitons récolter des données sur les jeux et jouets en Belgique.



Pourquoi récoltez-vous des données sur les jeux et jouets ?

Les jeux et jouets font partie de notre patrimoine. Cela veut dire : ce que nous héritons des générations antérieures. Nous ne jouons plus aux mêmes jeux ou aux mêmes jouets que nos parents et grands-parents. Il est important de conserver ces jeux et ces jouets d'antan. Les visiteurs du Musée du Jouet peuvent venir les découvrir dans notre collection.

Comment apprenez-vous davantage sur les jeux et les jouets ?

Pour savoir quels jeux et quels jouets d'antan et de maintenant sont populaires, le musée du Jouet mène de temps en temps des recherches. Nous interrogeons plusieurs personnes – jeunes et moins jeunes – de partout en Belgique sur leurs jouets (et jeux vidéo) favoris actuels et d'enfance.

Que faites-vous avec ces informations ?

Les résultats de l'enquête nous apprennent quels jeux et jouets ne peuvent pas manquer dans la collection du musée. Ces informations servent aussi à comparer. Est-ce qu'on joue encore aux jeux favoris de mamie et papi ? Est-ce qu'on préfère les jeux vidéo aux jouets aujourd'hui ? À ces questions et à d'autres, j'essaie de trouver une réponse.

Quel est ton jouet favori dans la collection du Musée du Jouet ?

J'adore me promener parmi les peluches du musée. Lorsque j'étais petite, je préférais jouer avec mes peluches. J'inventais plein d'histoires pour eux. Ma peluche favorite était un ours coloré.



PRÉSENTER ET ORGANISER

Elise, quelle est ta fonction au musée ?

Inviter les visiteurs à découvrir le musée d'une manière amusante. En collaboration avec mes collègues de médiation publique, j'organise de chouettes activités et événements. J'aide également ma collègue Eefje du service de communication. Nous essayons que le plus de gens possible apprennent ce qui se passe dans le Musée du Jouet.



Que organisez-vous dans le Musée du Jouet ?

Nous organisons des ateliers et des missions ludiques, des séances de jeux, des fêtes d'anniversaire, des tours guidés en groupe, des visites scolaires ... Tout le monde peut visiter le musée d'une manière amusante ! Il est même possible d'emprunter des jeux pour jouer chez toi ou lors d'une fête.

Comment faites-vous en sorte que les gens soient au courant de vos activités ?

Nous avons un site sur lequel nous partageons nos nouvelles. Nous sommes aussi actifs sur les réseaux sociaux, comme Facebook et Instagram. Mensuellement, nous envoyons une newsletter par mail. Un tas d'autres organisations diffusent également nos activités sur leurs sites web, comme par exemple le UITdatabank/UITmetVlieg. Finalement, nous affichons des posters en ville, imprimons et distribuons des flyers. De temps en temps nous figurons dans le journal ou dans des magazines.

Quel est ton jouet favori dans la collection du Musée du Jouet ?

Mon jouet favori dans le Musée du Jouet est plutôt une section, à savoir le village Playmobil. Lorsque j'étais petite, j'aimais jouer au Playmobil et c'était mon rêve d'avoir un jour un tel grand village comme au musée.



PARTICIPER

Mieke, quelle est ta fonction au musée ?

Je travaille au service de médiation publique. En collaboration avec mes collègues Elise et Lore, je crée des activités pour nos visiteurs. C'est un défi pour faire découvrir le musée aux visiteurs d'une façon amusante et ludique. Dans la mesure du possible, les visiteurs sont invités à réfléchir avec nous sur les activités dans le musée. Parfois nous développons même des activités avec notre public.



Quelles sont les activités où vous faites participer les gens au développement du musée ?

Pour la conception des expositions, pour l'organisation des activités et ateliers... Nous demandons également l'aide du public pour collectionner les jouets et pour déterminer quels jouets seront repris dans la collection du musée.

Qui engagez-vous dans les activités différentes ?

Pour la conception des expositions nous engageons souvent des collectionneurs et clubs. Il y a des collectionneurs et clubs de différents types de jouets : des trains, des voitures, des jeux de société, jouets de construction...

Pour le projet *On joue tous !*, nous demandons l'aide du grand public. En participant à ce projet, tout le monde (donc toi aussi) est invité à définir quels jouets doivent certainement être conservés.

Quel est ton jouet favori dans la collection du Musée du Jouet ?

Une grande et vieille maison de poupée qui se trouve au milieu de la section pour que le visiteur puisse marcher autour. Tu peux voir toutes les chambres avec le mobilier et tu peux même voir les habitants. Papa est assis dans le fauteuil, la femme de ménage passe l'aspirateur, les enfants jouent dans leur chambre... C'est la copie parfaite d'une vraie maison.



FICHE DE JOUET



Nom : _____

Type de jeu : _____

Période : _____

FICHE DE JOUET



Nom : _____

Type de jeu : _____

Période : _____

FICHE DE JOUET



Nom : _____

Type de jeu : _____

Période : _____

FICHE DE JOUET



Nom : _____

Type de jeu : _____

Période : _____

FICHE DE JOUET



Nom : _____

Type de jeu : _____

Période : _____

FICHE DE JOUET



Nom : _____

Type de jeu : _____

Période : _____

FICHE DE JOUET



Nom : _____

Type de jeu : _____

Période : _____

FICHE DE JOUET



Nom : _____

Type de jeu : _____

Période : _____

FICHE DE JOUET



Nom : _____

Type de jeu : _____

Période : _____

FICHE DE JOUET



Nom : _____

Type de jeu : _____

Période : _____

FICHE DE JOUET



Nom : _____

Type de jeu : _____

Période : _____

FICHE DE JOUET



Nom : _____

Type de jeu : _____

Période : _____

FICHE DE JOUET



Nom : _____

Type de jeu : _____

Période : _____

FICHE DE JOUET



Nom : _____

Type de jeu : _____

Période : _____

FICHE DE JOUET



Nom : _____

Type de jeu : _____

Période : _____

FICHE DE JOUET



Nom : _____

Type de jeu : _____

Période : _____

Nom : _____

Type de jeu : _____

Période : _____

FICHE DE JOUET



Nom : _____

Type de jeu : _____

Période : _____

FICHE DE JOUET



Nom : _____

Type de jeu : _____

Période : _____

FICHE DE JOUET



Nom : _____

Type de jeu : _____

Période : _____

FICHE DE JOUET



Nom : _____

Type de jeu : _____

Période : _____

FICHE D'INVENTAIRE



Titre : Prenez, rendez

Organisation : [Musée du Jouet Malines](#)

Nom de l'objet : [jeu de dés](#)

Numéro de l'objet : T1557

Collection : jeux de société

Fabricant : [Jobis](#)

Lieu : [pas connu](#)

Date : 1945

Période : [Génération arrière-grands-parents \(avant 1945\)](#)

Matériaux : [bois et produits en bois carton](#)

Emplacement actuel : SM/MSZ67

FICHE D'INVENTAIRE



Titre : Poussette avec poupée en plastique

Organisation : [Musée du Jouet Malines](#)

Nom de l'objet : [poupée poussette](#)

Numéro de l'objet : D2420(001)

Collection : poupées et accessoires

Fabricant : [Charl's Toys](#)

Lieu : [Pays-Bas](#)

Date : 1935 (circa) – 1935 (circa)

Période : [Génération arrière-grands-parents \(avant 1945\)](#)

Matériaux : [bois et produits en bois](#) [celluloïd](#) [matériaux en textile](#) [plastique](#)

Emplacement actuel : SM/MPP36

FICHE D'INVENTAIRE



Titre : Lanterne magique dans sa boîte originale

Organisation : [Musée du Jouet Malines](#)

Nom de l'objet : [lanterne magique plaque de verre](#)

Numéro de l'objet : O0825

Collection : jouets optiques

Fabricant : [G.C. & Co \(Georg Carette\)](#)

Lieu : [Allemagne Nürnberg](#)

Date : 1905 – 1913

Période : [Génération arrière-grands-parents \(avant 1945\)](#)

Matériaux : [métal et produits en métal bois et produits en bois verre](#)

Emplacement actuel : SM/MOG15

FICHE D'INVENTAIRE



Titre : Minic Racer nr. 2

Organisation : [Musée du Jouet Malines](#)

Nom de l'objet : [voiture](#)

Numéro de l'objet : M0893

Collection : véhicules jouet et miniatures

Fabricant : [Tri-Ang Minic Toys](#)

Lieu : [Grande-Bretagne Londres](#)

Date : 1930 – 1940

Période : [Génération arrière-grands-parents \(avant 1945\)](#)

Matériaux : [fer-blanc plastique carton](#)

Emplacement actuel : SM/MME58

FICHE D'INVENTAIRE



Titre : Silav-Mosaic

Organisation : [Musée du Jouet Malines](#)

Nom de l'objet : [jeu de mosaïque](#)

Numéro de l'objet : K1438

Collection : jouets créatifs

Fabricant : [pas connu](#)

Lieu : [pas connu](#)

Date : 1950

Période : [Génération grands-parents \(1945-1974\)](#)

Matériaux : [carton papier bois et produits en bois](#)

Emplacement actuel : SM/MCL49

FICHE D'INVENTAIRE



Titre : Calimero

Organisation : [Musée du Jouet Malines](#)

Nom de l'objet : [puzzle](#)

Numéro de l'objet : T3572

Collection : puzzles

Fabricant : [Eurofranchising bv](#)

Lieu : [Pays-Bas Amsterdam](#)

Date : 1972 - 1972

Période : [Génération grands-parents \(1945-1974\)](#)

Matériaux : [carton](#)

Emplacement actuel : SM/MCL32

FICHE D'INVENTAIRE



Titre : Rora Tennis Trainer Belgium

Organisation : [Musée du Jouet Malines](#)

Nom de l'objet : [jeu jokari](#)

Numéro de l'objet : P0532

Collection : jouets de mouvement

Fabricant : [Rora](#)

Lieu : [Belgique Ostende](#)

Date : 1958

Période : [Génération grands-parents \(1945-1974\)](#)

Matériaux : [bois et produits en bois plastique](#)

Emplacement actuel : SM/MBE32

FICHE D'INVENTAIRE



Titre : Baufix nr. 0

Organisation : [Musée du Jouet Malines](#)

Nom de l'objet : [jouets d'assemblage](#)

Numéro de l'objet : C0733

Collection : jouets de construction

Fabricant : [Baufix](#)

Lieu : [Allemagne](#)

Date : 1955 (probablement) – 1965 (probablement)

Période : [Génération grands-parents \(1945-1974\)](#)

Matériaux : [bois et produits en bois carton](#)

Emplacement actuel : SM/MCO61

FICHE D'INVENTAIRE



Titre : Telecran Oscar du jouet

Organisation : [Musée du Jouet Malines](#)

Nom de l'objet : [jouets de dessin](#)

Numéro de l'objet : K2401

Collection : jouets créatifs

Fabricant : [Les Jouets Rationel](#)

Lieu : [France Aubervilliers](#)

Date : 1974

Période : [Génération grands-parents \(1945-1974\)](#)

Matériaux : [plastique carton papier](#)

Emplacement actuel : SM/MCL24

FICHE D'INVENTAIRE



Titre : Fleischmann 300

Organisation : [Musée du Jouet Malines](#)

Nom de l'objet : [train miniature](#)

Numéro de l'objet : M8076

Collection : véhicules jouets et miniatures

Fabricant : [Fleischmann](#)

Lieu : [Allemagne](#)

Date : 1963 – 1963

Période : [Génération grands-parents \(1945-1974\)](#)

Matériaux : [métal et produits en métal plastique carton](#)

Emplacement actuel : SM/MME38

FICHE D'INVENTAIRE



Titre : Monchhichi à ruban et à écharpe rose

Organisation : [Musée du Jouet Malines](#)

Nom de l'objet : [peluche fantaisie](#)

Numéro de l'objet : D8562

Collection : peluches

Fabricant : [Sekiguchi](#)

Lieu : [Japan](#)

Date : 1974 – 1974

Période : [Génération grands-parents \(1945-1974\)](#)

Matériaux : [peluche plastique matériaux en textile](#)

Emplacement actuel : SM/MFF91

FICHE D'INVENTAIRE



Titre : Furby

Organisation : [Musée du Jouet Malines](#)

Nom de l'objet : [peluche interactive](#)

Numéro de l'objet : D4072

Collection : peluches

Fabricant : [Tiger Electronics Ltd.](#)

Lieu : [États-Unis Illinois](#)

Date : 1998 – 1998

Période : [Génération parents \(1975-2000\)](#)

Matériaux : [peluche carton plastique](#)

Emplacement actuel : SM/MFF84

FICHE D'INVENTAIRE



Titre : Barbie, Sea Holiday nr. 5471

Organisation : [Musée du Jouet Malines](#)

Nom de l'objet : [poupée de mode](#)

Numéro de l'objet : D8631

Collection : poupées et accessoires

Fabricant : [Mattel](#)

Lieu : [États-Unis](#)

Date : 1993 – 1994

Période : [Génération parents \(1975-2000\)](#)

Matériaux : [plastique matériaux en textile](#)

Emplacement actuel : SM/MPP74

FICHE D'INVENTAIRE



Titre : Fun Factory Play-Doh

Organisation : [Musée du Jouet Malines](#)

Nom de l'objet : [jouets de modelage](#)

Numéro de l'objet : K2466

Collection : jouets créatifs

Fabricant : [Tonka Corporation](#)

Lieu : [Angleterre](#)

Date : 1993

Période : [Génération parents \(1975-2000\)](#)

Matériaux : [plastique carton](#)

Emplacement actuel : SM/MCL79

FICHE D'INVENTAIRE



Titre : Playmobil System Operation Room nr. 3459

Organisation : [Musée du Jouet Malines](#)

Nom de l'objet : [figurine \(set\)](#)

Numéro de l'objet : C0770

Collection : figurines

Fabricant : [Playmobil](#)

Lieu : [Allemagne Zirndorf](#)

Date : 1985

Période : [Génération parents \(1975-2000\)](#)

Matériaux : [plastique papier carton](#)

Emplacement actuel : SM/MPL32

FICHE D'INVENTAIRE



Titre : SEGA Dreamcast

Organisation : [Musée du Jouet Malines](#)

Nom de l'objet : [console jeu vidéo](#)

Numéro de l'objet : T0814

Collection : ordinateurs de jeu

Fabricant : [Nintendo](#)

Lieu : [Japan](#)

Date : 1998-2001

Période : [Génération parents \(1975-2000\)](#)

Emplacement actuel : SM/MRA41

FICHE D'INVENTAIRE



Titre : Glamour Girl 4 in 1

Organisation : [Musée du Jouet Malines](#)

Nom de l'objet : [jouets de kits de beauté](#)

Numéro de l'objet : D5750

Collection : jeux de rôle

Fabricant : [Goliath](#)

Lieu : [Pays-Bas](#)

Date : 1998-2001

Période : [Génération actuelle \(2001-maintenant\)](#)

Matériaux : [plastique carton papier matériaux en textile](#)

Emplacement actuel : SM/MPP51

FICHE D'INVENTAIRE



Titre : Lego Jurassic World T-Rex Transport nr. 75933

Organisation : [Musée du Jouet Malines](#)

Nom de l'objet : [briques de construction \(set\)](#)

Numéro de l'objet : C1868

Collection : jouets de construction

Fabricant : [LEGO](#)

Lieu : [Danemark Billund](#)

Date : 2018 – 2018

Période : [Génération actuelle \(2001-maintenant\)](#)

Matériaux : [plastique carton papier](#)

Emplacement actuel : SM/MCO68

FICHE D'INVENTAIRE



Titre : Beyblade Grip Attacker nr. 75933

Organisation : [Musée du Jouet Malines](#)

Nom de l'objet : [toupie](#)

Numéro de l'objet : T2362

Collection : jouets de mouvement

Fabricant : [Hasbro](#)

Lieu : [inconnu](#)

Date : 2001

Période : [Génération actuelle \(2001-maintenant\)](#)

Matériaux : [plastique carton papier](#)

Emplacement actuel : SM/MRA73

FICHE D'INVENTAIRE



Titre : Les Loups-Garous de Thiercelieux Édition anniversaire

Organisation : [Musée du Jouet Malines](#)

Nom de l'objet : [jeu designer](#)

Numéro de l'objet : T4517

Collection : jeux de société

Fabricant : [999 Games](#)

Lieu : [Pays-Bas](#)

Date : 2011 – 2011

Période : [Génération actuelle \(2001-maintenant\)](#)

Matériaux : [carton ficelle papier](#)

Emplacement actuel : SM/MSZ06

FICHE D'INVENTAIRE



Titre : Nintendo Switch

Organisation : [Musée du Jouet Malines](#)

Nom de l'objet : [console jeu vidéo](#)

Numéro de l'objet : T0207

Collection : ordinateurs de jeu

Fabricant : [Nintendo](#)

Lieu : [Japan](#)

Date : 2017

Période : [Génération actuelle \(2001-maintenant\)](#)

Emplacement actuel : SM/MRA29