

Séquence 2: les grands courants **humanistes** du 20^{ème} siècle

1. Le Surréalisme

Le surréalisme naît au lendemain de la Première Guerre Mondiale. C'est un mouvement qui concerne tous les domaines de l'art. Son principe majeur est le **rejet absolu des valeurs traditionnelles**. Réunis autour d'André Breton, une dizaine d'artistes, écrivains, peintres, photographes,... collaborent à la naissance de ce mouvement en **1924**. Plus qu'un courant, il s'agit surtout d'un mode de vie. On privilégie les comportements qui sont propices à dévoiler **le surréel** et l'imaginaire dans l'existence ordinaire .

a) Origine et naissance

Le surréalisme, et André Breton en particulier , a été influencé par un autre mouvement créé à Zurich en 1915 : le **dadaïsme**. Celui-ci a comme caractéristiques de nier l'ordre sous toutes ses formes, institutionnelles, artistiques, logiques. Il méprise également l'art et exerce une grande violence contre tout (en particulier contre le langage) car ses membres, traumatisés par la guerre, ont comme but de **scandaliser tous les bourgeois**.

Dada organise des soirées poétiques en plusieurs langues, car le mouvement se veut international, s'adonne à des jeux fous sur le langage (mots inventé, poésies phonétiques,...). Ce courant a connu un développement important en Europe : Allemagne, Suisse,... et s'exporte en France grâce à Tristan Tzara (le chef de file du dadaïsme). Ce dernier va rejoindre André Breton à Paris et ils continueront ensemble le mouvement.

Cependant, des divergences de vue vont naître et Breton décide de se séparer du groupe dada. En effet, Breton, rejoint par **Aragon** et **Soupault**, préfère s'intéresser à ce que peut produire le désordre tandis que le dadaïsme est passionné par ce qu'il peut détruire et ruiner.

b) Manifeste du surréalisme

La séparation officielle a lieu en 1924, lorsque Breton publie le **Manifeste du surréalisme**. Ce dernier mot a été emprunté à Apollinaire (qui l'avait créé en 1917 pour qualifier sa pièce *Les mamelles de Tirésias* de drame surréaliste).

Breton définit le principe autour duquel les surréalistes se rassemblent :

SURRÉALISME, n.m. Automatisme psychique par lequel on se propose d'exprimer, soit verbalement, soit par écrit, soit de toute autre manière, le fonctionnement réel de la pensée. Dictée de la pensée, en l'absence de tout contrôle exercé par la raison, en dehors de toute préoccupation esthétique ou morale. (...) Ont fait acte de SURRÉALISME ABSOLU MM. Aragon, Baron, Boiffard, Breton, Carrive, Crevel, Delteil, Desnos, Éluard, Gérard, Limbour, Malhine, Morise, Naville, Noll, Péret, Picon, Soupaults, Vitrac.

André Breton, 1^{er} manifeste du surréalisme, 1924.

Le surréalisme refuse le rationnel et ce qui est logique. Le surréalisme se base sur l'irrationnel, sur le rêve et l'absurde. C'est un mouvement qui remet en cause les valeurs établies, c'est un mouvement de révolte. Les surréalistes s'attaquent à toutes les valeurs et déconstruisent les genres littéraires ou artistiques établis : rejet du roman, de toute œuvre « vraisemblable », mélange des genres, ...

c) Nouvel humanisme - place de la femme et de l'amour

On va essayer de comprendre l'homme et le monde **autrement que** par le côté rationnel et l'observation réaliste. La femme est célébrée : les surréalistes ont inscrit le droit à l'amour dans leurs « revendications ». Il est, pour eux, tout aussi naturel et bon en soi que le droit de manger et de boire. Ce droit à l'amour, les surréalistes l'ont érigé en véritable art de vivre capable de déposséder l'homme de lui-même et de le libérer.

L'amour et la femme sont, dès lors, au centre de nombreuses œuvres. Le mouvement surréaliste comprend essentiellement des artistes masculins, mais la femme y occupe une place essentielle. Elle est en effet, tout comme au moyen-âge, une source d'inspiration pour l'artiste. La muse est une femme idéalisée et divinisée, muette et passible. Elle est en fait très interchangeable et immatérielle.

d) Explorer l'inconscient – rejeter le rationnel

Les surréalistes explorent tous les états de la conscience pour libérer l'esprit, le décroisonner. Cherchant à s'émanciper d'un rationalisme étroit, limité, ils sont séduits par l'atmosphère du rêve et le pouvoir de l'inconscient.

Ils s'intéressent donc à l'hypnose, au spiritisme, aux mots prononcés à la lisière du sommeil, à tout ce qui peut faire resurgir les tréfonds de notre conscience. L'œuvre se forme ainsi parfois d'elle-même, sans contrôle de l'artiste.

Freud a décrit la place centrale que les rêves tiennent dans notre vie psychique. Il est le premier à procéder à leur analyse et à leur interprétation dans *L'interprétation des rêves* (1900). Selon lui, les rêves répondent à une logique spécifique : filiations avec les événements de la journée qui les précèdent, déformations par substitutions, associations libres,... Pour Freud, l'analyse des rêves nous éclaire sur le fonctionnement général de l'esprit.

C'est cette dimension du rêve que les surréalistes veulent exploiter.

Le rêve est une porte d'entrée vers l'inconscient, un moyen de renouveler l'inspiration.

Dans le second *Manifeste*, Breton avait expliqué que pour comprendre « *cette boîte à multiple fonds qui s'appelle l'homme* », il faut « *multiplier les courts-circuits* », autrement dit

« reproduire artificiellement ce moment idéal où l'homme, en proie à une émotion particulière, est soudain empoigné par « plus fort que lui ».

Pratiquée par la plupart des écrivains surréalistes, l'écriture automatique consiste à **laisser champ libre à son cerveau**, notant toute pensée spontanée sur du papier avant que la logique ne s'en empare et ne la reformule.

Intimement liée à l'intérêt que porte André Breton à la **psychanalyse** et aux théories de Freud, l'écriture automatique **doit faire parler le subconscient**, et même l'inconscient.

Par cette technique d'écriture, les surréalistes veulent découvrir une autre langue susceptible de mieux rendre compte de la vérité de l'être et de sa richesse sans aucune pression sur l'individu. L'idée directrice est d'explorer et de libérer les forces psychiques, y compris les plus obscures, d'où l'attention portée à la sexualité, l'imagination et le rêve, la drogue et la folie.

L'inconscient est exploré de différentes manières : création d'images poétiques évoquant des réalités nouvelles, collage d'éléments disparates, ... On place des objets et on en change la signification. On joue sur le langage, peu importe le sens, sur l'esthétique, ... On favorise l'imagination débridée.

Le cadavre exquis

Ce jeu de papier plié est le plus célèbre des jeux surréalistes. Il consiste à faire composer une phrase ou un dessin par plusieurs personnes, chacun inscrivant un mot ou un motif sur un papier plié, à l'insu des autres participants.

L'exemple, devenu classique, qui a donné son nom au jeu, tient dans la première phrase obtenue de cette manière : « Le cadavre-exquis-boira-le-vin-nouveau » (nom, adjectif, verbe, complément d'objet direct, adjectif).

Derrière ce « **hasard objectif** », en apparence inoffensif, se cache une réflexion esthétique plus poussée : en opposition à l'écriture automatique, où l'écrivain joue seul avec son inconscient, et qui se rapproche donc de la psychanalyse, le cadavre exquis permet à la fois une **réelle intrusion du hasard dans l'écriture** ainsi que la découverte, purement poétique, de nouvelles associations de mots impensées.



Un important mouvement belge naîtra et se séparera vite du mouvement français. Les surréalistes belges n'adhèrent pas aux idées communistes du mouvement français et rejette l'écriture automatique. Pour le reste, ils partagent les mêmes valeurs subversives et ils auront énormément d'influence, surtout dans la peinture. On y retrouve Paul Nougé, Achille Chavée, René Magritte et Paul Delvaux entre autres.

e) L'art surréaliste – la peinture

Les artistes plasticiens font partie à part entière du mouvement surréaliste qui mêle tous les arts. Il n'est donc pas étonnant de retrouver toutes les thématiques déjà abordées

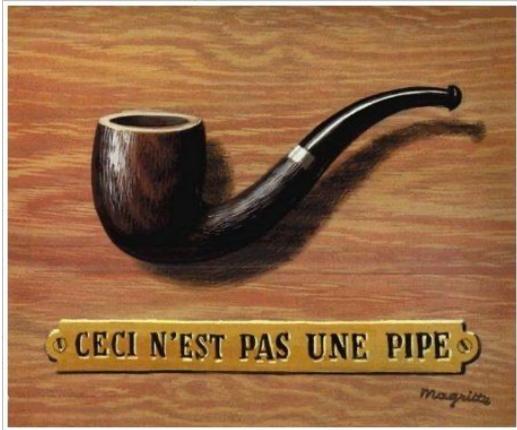
Les principaux peintres surréalistes sont Dali, Max Ernst, René Magritte, Giorgio de Chirico, Marc Chagall,...



Max Ernst propose des mondes étranges peuplés d'êtres hybrides fantastiques .

Max Ernst, *Celebes*, 1921

Magritte crée des images fortement symboliques, énigmes et de non-sens linguistiques. L'artiste semble s'amuser de jeux de mots ou jeux de sens en composant des images de mondes poétiques.

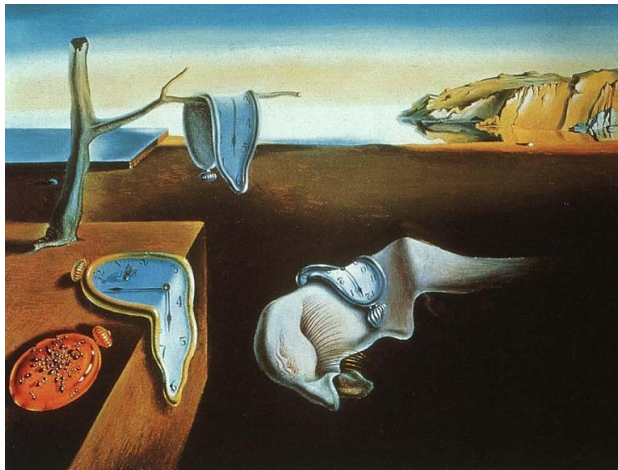


René Magritte, *La trahison des images*, 1928

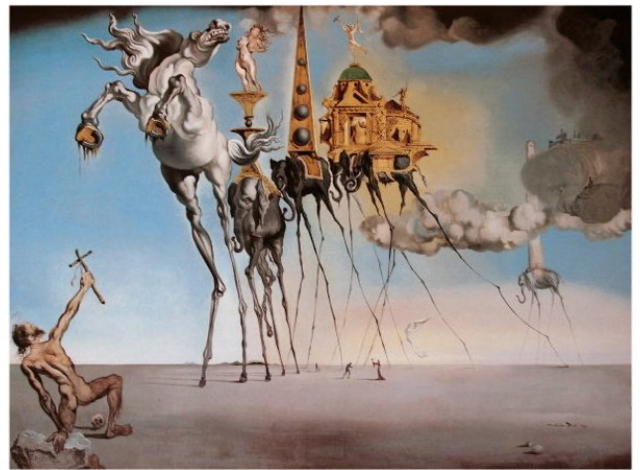


René Magritte, *La reproduction interdite* 1937

Dali nous ouvre des mondes plus complexes qui plongent vite le spectateur dans un abîme de pensées, un tourbillon de réflexions existentielles, voir presque métaphysiques.



Dali, *La persistance de la mémoire*, 1931



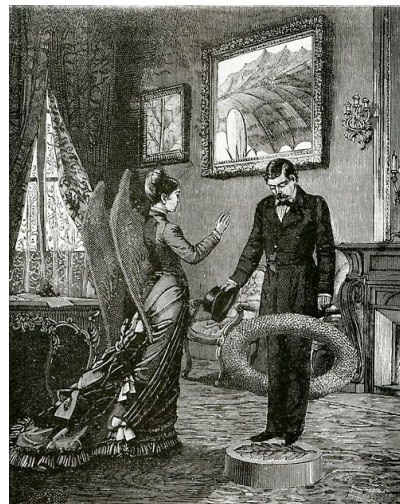
Dali, *La tentation de St Antoine*, 1946

Les collages

Ces œuvres vont se libérer d'une description ressemblante de la réalité et vont mélanger des fragments de différentes œuvres.

Il n'y a pas d'ordre, pas de sens de lecture... Par la composition d'un collage, on doit trouver de nouvelles figures et non plus les retrouver comme avant, il faut les interpréter. L'artiste fait des propositions et le spectateur, par son interprétation, est mis à contribution dans la compréhension d'une œuvre qui lui offre différents niveaux de lecture.

Max Ernst est celui qui en a le plus produit. Ces collages ont été produits à partir d'un volume de Gustave Doré, de gravures sur bois de femmes atteintes de crises d'hystérie et d'après des photographies.



Lis les poèmes ci-dessous et explique en quoi ils sont « surréalistes »

Paul NOUGE, extrait de *La publicité transfigurée*.

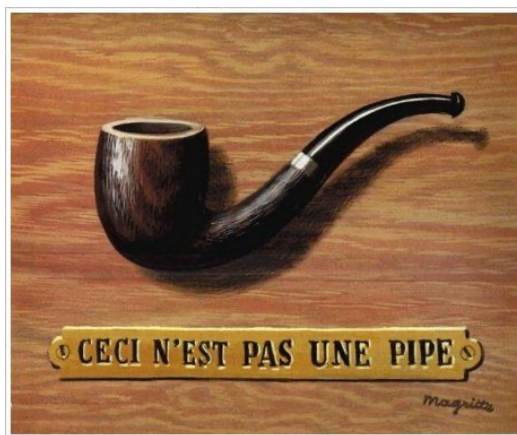
L'
intérieur de votre tête
n'est pas cette
MASSE
GRISE et BLANCHE
que l'on vous a dite
c'est un
PAYSAGE
de SOURCES et de BRANCHES
une
MAISON de FEU
mieux encore
la
VILLE MIRACULEUSE
qu'il vous plaira
d'
INVENTER

Le Grand combat

- Il l'emparouille et l'endosque contre terre ;
Il le rague et le roupète jusqu'à son drôle ;
Il le pratèle et le libucque et lui barufle les ouillais,
Il le tocarde et le marmine,
5 Le manage rape à ri et ripe à ra.
Enfin il l'écorcobalisse.
- L'autre hésite, s'espudrine, se défaisse, se torse et se ruine.
C'en sera bientôt fini de lui ;
10 Il se reprise et s'emmargine... mais en vain.
Le cerceau tombe qui a tant roulé.
Abrah ! Abrah ! Abrah !
Le pied a failli !
Le bras a cassé !
15 Le sang a coulé !
Fouille, fouille, fouille,
Dans la marmite de son ventre est un grand secret
Mégères alentour qui pleurez dans vos mouchoirs,
On s'étonne, on s'tonne, on s'étonne
20 Et vous regarde,
On cherche aussi, nous autres, le Grand Secret.

Henri Michaux, *Le Grand combat, Qui je fus*, © Gallimard 1927.

Observe les célèbres peintures de Magritte ci-dessous. Que remarques-tu ?



Si le Surréalisme met en évidence **le côté absurde** de la vie, de la société et de l'homme, il va surtout se jouer des codes littéraires et artistiques et changer le regard que l'on a sur les choses, sur ce qui nous entoure.

Mais la question est posée : le monde est-il ABSURDE ?

Avant d'y répondre, devenons surréalistes, libérons notre inconscient et créons de l'art !